

# FAITS SAILLANTS STATISTIQUES OFFICIELLES RÉGIME QUÉBÉCOIS D'ASSURANCE PARENTALE

juillet 2017

## Données pour le mois de juillet 2017 :

► En juillet 2017, on dénombre 6 370 évènements, 6 335 naissances et 35 adoptions, pour lesquels des prestations au Régime québécois d'assurance parentale ont été versées.

► En juillet 2017, on dénombre 14 390 nouveaux prestataires ce qui représente une diminution de 406 prestataires (↓2,7%) par rapport à l'année précédente<sup>1</sup>.

	juillet 2016	juillet 2017	Variation annuelle <sup>1</sup>	
			N	%
Régime de base	11 712	11 419	(293)	↓ -2,5%
Régime particulier	3 084	2 971	(113)	↓ -3,7%
<b>Total</b>	<b>14 796</b>	<b>14 390</b>	<b>(406)</b>	<b>↓ -2,7%</b>

► En juillet 2017, les 14 390 nouveaux prestataires admis, se répartissent comme suit :

- 6 801 (47,3%) femmes
- 7 589 (52,7%) hommes

## Cumulatif depuis le 1<sup>er</sup> janvier 2017 :

► Du 1<sup>er</sup> janvier au 31 juillet 2017, l'ISQ estime à 47 800 le nombre de naissances au Québec, 41 738 de ces évènements (87,3%)<sup>2</sup> ont généré des demandes de prestation au Régime québécois d'assurance parentale.

► Du 1<sup>er</sup> janvier au 31 juillet 2017, on compte 41 957 évènements pour lesquels un parent a reçu une prestation au Régime québécois d'assurance parentale, presque la totalité soit, 41 738 (99,5%) sont des naissances.

	Comparaison des années 2016 et 2017 pour la période du 1 <sup>er</sup> janvier au 31 juillet			
	2016	2017	Évènements	
			N	%
Naissances	43 388	41 738	(1 650)	↓ -3,8%
Adoption	237	219	(18)	↓ -7,6%
<b>Total</b>	<b>43 625</b>	<b>41 957</b>	<b>(1 668)</b>	<b>↓ -3,8%</b>

► Du 1<sup>er</sup> janvier au 31 juillet 2017, on compte 74 726 prestataires admis au Régime québécois d'assurance parentale. De ce nombre 57 716 (77,2%) ont opté pour le régime de base, alors que 17 010 (22,8%) ont opté pour le régime particulier.

► Ces 74 726 prestataires admis au Régime québécois d'assurance parentale du 1<sup>er</sup> janvier au 31 juillet 2017 se répartissent comme suit, selon le type de régime et le groupe d'âge :

Groupe d'âge	Régime de base	Régime particulier	Total	
- de 20 ans	249	122	371	0,5%
20 - 24 ans	3 955	1 658	5 613	7,5%
25 - 29 ans	15 896	4 889	20 785	27,8%
30 - 34 ans	20 722	5 247	25 969	34,8%
35 - 39 ans	12 285	3 323	15 608	20,9%
40 - 44 ans	3 564	1 195	4 759	6,4%
45 ans et +	1 045	576	1 621	2,2%
<b>Total</b>	<b>57 716</b>	<b>17 010</b>	<b>74 726</b>	<b>100,0%</b>

## Cumulatif depuis le 1<sup>er</sup> janvier 2017 (suite) :

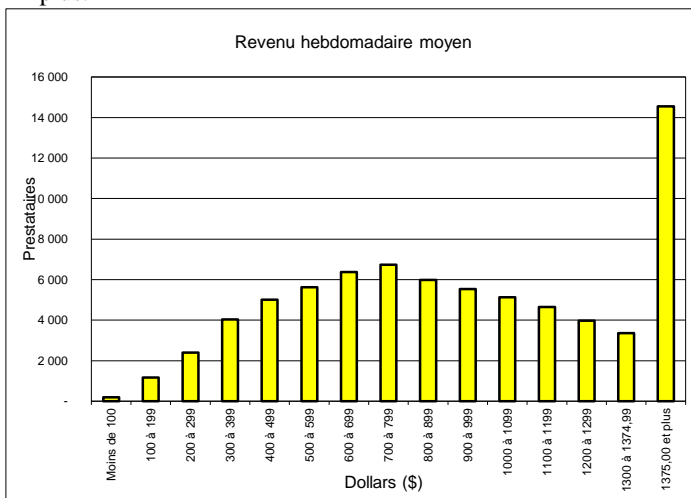
► Un peu plus de la moitié des prestataires se retrouvent dans trois régions du Québec :

- Montréal, avec 17 717 prestataires (23,7%);
- Montérégie, avec 13 975 prestataires (18,7%);
- Capitale-Nationale, avec 7 267 prestataires (9,7%);

► Les travailleurs autonomes et mixtes qui ont eu un enfant (naissance ou adoption) peuvent bénéficier du Régime québécois d'assurance parentale; 5,3 % des nouveaux prestataires de 2017 correspondent à cette catégorie de travailleurs.

	2016	%	2017	%
<b>Salariés</b>	73 073	94,5%	70 722	94,7%
<b>Autonomes</b>	2 634	3,4%	2 424	3,2%
<b>Mixtes</b>	1 659	2,1%	1 550	2,1%
<b>Total</b>	<b>77 366</b>	<b>100,0%</b>	<b>74 696</b>	<b>100,0%</b>

► Du 1<sup>er</sup> janvier au 31 juillet 2017, sur l'ensemble des nouveaux prestataires admis au régime, 61 925 prestataires (82,9%) avaient un revenu hebdomadaire moyen de 500 \$ et plus.



► Du 1<sup>er</sup> janvier au 31 juillet 2017, les prestations hebdomadaires moyennes versées pour chacune des catégories du plan de prestation se répartissent comme suit :

Type de prestation	Prestation moyenne hebdo (\$)
<b>Maternité</b>	522,38
<b>Paternité</b>	635,80
<b>Parentale</b>	494,48
<b>Adoption</b>	620,53

► Le Régime québécois d'assurance parentale prévoit un montant additionnel à verser aux familles à faible revenu si le revenu familial net est inférieur à 25 921 \$. Du 1<sup>er</sup> janvier au 31 juillet 2017, 3 733 (5,0%) nouveaux prestataires ont vu leurs prestations majorées d'un montant hebdomadaire moyen de 38,19 \$.

► Du 1<sup>er</sup> janvier au 31 juillet 2017, le Régime québécois d'assurance parentale a servi 154 978 prestataires.

De ce nombre 122 497 (79,0%) sont sous le régime de base et 32 481 (21,0%) sous le régime particulier.

1 La comparaison avec l'année précédente doit être faite avec réserve. En effet, le versement des prestations du régime débute le dimanche et le nombre de dimanches peut varier à chaque mois.

2 Les naissances multiples comptent pour un seul évènement au Régime québécois d'assurance parentale.